



leer noten lezen  
in **10** weken!

# Week 10 Noten in F-sleutel met mollen



## Mollen

In deze les leer je alle mollen in de F-sleutel. We beginnen met 1 mol en eindigen met 7 mollen vooraan in de notenbalk, net zoals in les 4. Zo oefen je ook direkt ook nog de andere 'gewone' noten. Want als er maar 1 kruis vooraan in de balk staat, zijn alle andere noten nog wel 'gewoon'... Dit is dus hetzelfde als bij de G-sleutel. Succes!

Bestudeer het volgende voorbeeld en maak de volgende opdrachten:

**VOOR BEELD**

Des Es Fes Ges As Bes Ces Des Es Fes Ges As Bes Ces

### Opdracht 1

Schrijf de noten onder de notenbalk.

**1**

### Opdracht 2

Schrijf de noten onder de notenbalk.

**2**

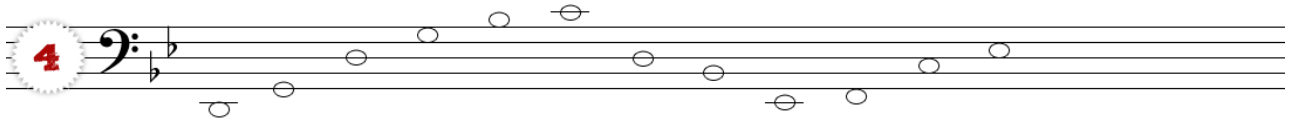
### Opdracht 3

Schrijf de noten onder de notenbalk.

**3**

**Opdracht 4**

Schrijf de noten onder de notenbalk.





## Opdracht 14

Schrijf de noten onder de notenbalk.

14

*Nou, ik wens je weer ontzettend veel succes en ik hoop dat je de cursus leerzaam hebt gevonden! Uiteraard heb ik nog antwoorden voor je en nog een pagina met de bekende oefenbalken... Leer ze!!!*

Paula

## Antwoorden op de opdrachten van les 10

### Opdracht 1

1

A F D A G F E E C Bes Bes C

### Opdracht 2

2

E F C G Bes A Bes D A Bes F E

### Opdracht 3

3

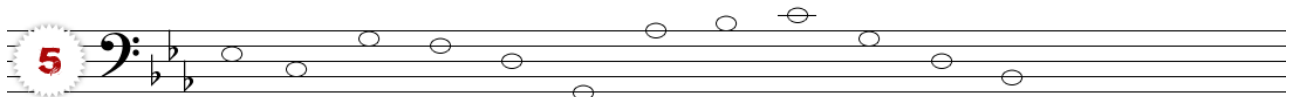
G C A F D F A Bes G Es Bes Es

### Opdracht 4

4

D G D G Bes C D Bes Es F C Es

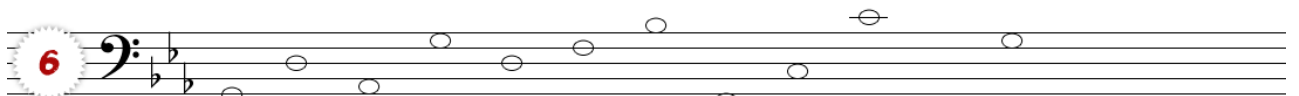
## Opdracht 5



5

Es C G F D G As Bes C G D Bes

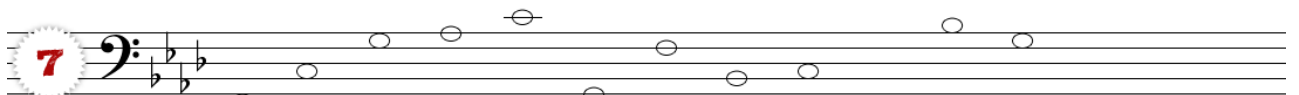
## Opdracht 6



6

G D As G D F Bes F C C Es G

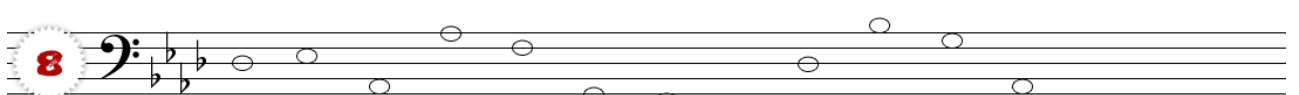
## Opdracht 7



7

F C G As C G F Bes C Es Bes G

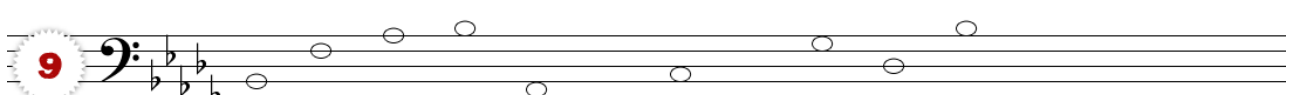
## Opdracht 8



8

Des Es As As F G F Es Des Bes G As

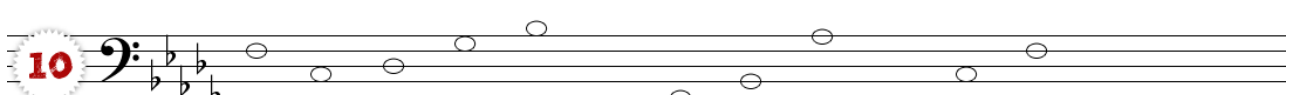
## Opdracht 9



9

Bes F As Bes As F C Es Ges Des Bes Des

## Opdracht 10



10

F C Des Ges Bes F Ges Bes As Des C F

**Opdracht 11**

11

Es As Ces Ges Bes F Des Ges Des F As Es

**Opdracht 12**

12

Ges Ces As F Des As F Ces Es Bes Ges Es

**Opdracht 13**

13

Ces As Es As Des Ges Fes Des Bes Des Ces Ces

**Opdracht 14**

14

Bes Ges Es Ces Ges Bes Fes Ces Des Bes Fes Es

## Oefenbalken

